



DESCOBREIX LA VALL DE LORD

VALL DE LORD



INTRODUCCIÓ

Al nord de la comarca del Solsonès, tocant ja als Pirineus, trobareu aquesta bonica i poc coneguda vall encerclada de muntanyes espectaculars. Els nuclis humans que conformen la Vall de Lord són tres: Sant Llorenç de Morunys, és el terme més petit en extensió però el més poblat. Amb una església parroquial datada al S. XI digna de ser visitada. La vila conserva els cinc portals d'entrada a l'antic clos murallat, i ofereix tota mena de serveis.

La Coma i La Pedra, dos preciosos nuclis de població envoltats de boscos, on podem gaudir de les esplèndides fonts del riu Cardener, o de les pistes d'esquí del Port del Comte. Guixers, a l'est de la vall, de població dispersa en masies situades entre la verdor dels prats regats pel riu Aigua de Valls, i els boscos de muntanya.

Camins de muntanya que van del més planer al més dificultós, us menaran entre boscos de pins i roures centenaris, on reconfortar-se amb el paisatge, la puresa de l'aire i l'aigua de les nombroses fonts. La Vall de Lord és naturalesa en estat pur, on podreu trobar també càlid acolliment, bons restaurants, embotits i formatges artesans, i aquella pau que ens deslliura de l'estrès i el neguit de la vida quotidiana.

Sigueu-hi benvinguts!

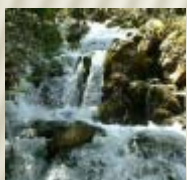
PASSEJANT



El santuari de Lord

El Santuari de Lord està situat dalt d'una mola a 1.180 metres d'alçada. Aquest s'aixeca entre l'embassament de La Llosa del Cavall i la rasa de Torroella. Des del cap de munt d'aquesta mola, es pot gaudir d'una excel·lent panoràmica d'aquest embassament, de les escarpades serres dels Bastets i de Busa i de la majestuosa serra del Port del Comte.

Per arribar-hi, s'ha d'agafar un trencall que es troba a la carretera de Solsona per coll de Jou. En aquest punt, es comença a seguir una pista asfaltada. Es passa pel bonic indret de Sant Serni de Vilamantells i es segueix fins que s'arriba a una placeta on s'acaba l'asfalt. És en aquest punt on s'ha de deixar el cotxe i seguir caminant per un ample camí empedrat que comença a peu de cingle fins a dalt de tot (20 min.).



Fonts del Cardener

Molt a prop del bonic poble de la Coma seguint la carretera direcció Tuixén, es troba un indicador a mà esquerra on s'indica el naixement d'aquest riu. Des d'allà, i tot seguint una breu pujada, s'arriba a una ombrívola i tranquil·la àrea de pícnic.

En aquest punt es pot gaudir de l'exuberància d'aigua, ja sigui pel cabal del riu com pels seus encantadors salts d'aigua.



El Tossal de la Creu del Codó

El tossal de la Creu del Codó forma part del municipi de Guixers. Aquest es situa al cap de munt d'un altiplà que corona la Vall de Lord. El Codó destaca per ser una àrea de pícnic que sembla no acabar-se mai, la qual destaca pel seu paisatge planer i tranquil.

Des de l'aparcament d'aquesta àrea, s'ofereix l'opció d'arribar fins a un mirador que es troba a uns 15 min. a peu.



Sant Llorenç de Morunys

És el principal nucli de població de la vall i en el que s'hi concentren la majoria de serveis. Es va formar el 1297 com a vila franca, al camí de Cardona a la Seu d'Urgell, a redós del monestir de Sant Llorenç, l'església del qual va esdevindre també parroquial; va ser cap d'una de les batllies del vescomtat (després comtat i ducat) de Cardona. Al començament del segle XV ja estava emmurallada (amb planta pentagonal irregular i portes als cinc vèrtexs). També conegut com Sant Llorenç dels Piteus degut a la fabricació d'un especial drap de llana. Destaca el conjunt del monestir, format per l'església parroquial, on hi destaca l'altar de la Mare de Déu dels Colls, els claustres i el museu de la Vall de Lord amb interessants peces i documents.



La Coma i La Pedra

El poble de La Coma s'aixeca entre les muntanyes de la Serra de Port del Comte i de la Serra del Verd, molt a prop del naixement del riu Cardener. La carretera C-462 travessa el nucli i uneix la Vall de Lord amb Tuixén i l'Alt Urgell. El nucli antic de La Coma, totalment rehabilitat, és on hi viu bona part de la població i on hi podem trobar alguns serveis. El poble manté un aire muntanyenc característic amb cases de pedra i racons pintorescos que el fan molt especial. El petit nucli de la Pedra, situat en un indret molt pintoresc, destaca pel conjunt de l'església dedicada a Sant Sadurní, per les runes de l'antic castell de La Pedra i per la font d'aigües sulfuroses de La Puda. Les pistes d'esquí i la urbanització de Port del Comte pertanyen també a aquest municipi.

EXPLORANT



De Sant Serni del Grau al Santuari de Lord

Dificultat: Baixa

Distància: 9 Km.

Durada: 2 hores

Excursió circular que es dirigeix al santuari de Lord, centre espiritual de la vall. Durant el recorregut es passarà pel grau del Roc Foradat, a l'antic camí ral de Solsona i més endavant, després de seguir el camí asfaltat d'accés, s'accedirà al santuari pel seu camí principal, el grau de Lord. Es recomana visitar l'església del santuari on es venera la verge bruna de Lord. S'aconsella efectuar la baixada de la mola pel segon grau que accedeix a la mola de Lord, el grau de Sant Jaume o de Sallort. A mitja baixada es poden visitar les balmes del Verger des d'on es tenen unes boniques panoràmiques de l'embassament de la Llosa del Cavall i de les serres dels Bastets i de Busa. El retorn fins el punt de sortida s'efectua seguint el camí asfaltat pel que s'ha vingut.



Excursió al mirador de la Creu del Codó

Dificultat: Baixa

Distància: 2 Km.

Durada: 45 min.

Excursió circular que s'inicia a l'àrea de pícnic de la Creu del Codó. Dirigir-se cap a la font del Codó. A partir de la font seguir els senyals indicadors que es dirigeixen cap el peu de les parets septentrionals del Tossal del Codó. Magnífiques vistes del clot de Vilamala. També es poden admirar les penjades balmes del Codó. El camí, després de resseguir aquesta vessant, puja per un camí de ferradura fins assolir el mirador de la Creu del Codó. Un dels millors miradors de la Vall de Lord. El retorn s'efectua seguint la pista d'accés fins arribar a l'aparcament.



Excursió al Pla de Bacies, el cim de les Morreres, el mirador del Querol i el Forat de la Bòfia.

Dificultat: Mitjana Distància: 8,6 km. Durada: 2 h. i 15 min.

Excursió circular que s'inicia a l'aparcament situat a pocs metres del refugi del Pla de Bacies (en runes). A l'aparcament hi ha uns cartells indicant l'itinerari. Es comença a caminar travessant tot el Pla de Bacies en direcció al cim de les Morreres que es distingeix per tenir una pantalla de telecomunicacions al seu cim. Un cop al cim cal continuar caminant en direcció est prop del cap de la carena fins assolir el mirador del Querol, molt a prop del final d'un dels telecadires de l'estació d'esquí. Seguidament baixar a l'estació superior del telecadira i seguir per la pista que segueix en direcció oest fins arribar al forat de la Bòfia, avenc important en el que s'hi conserva la neu bona part de l'any. Un cop al forat, remontar els prats que s'inicien a l'esquerra i que ens portaran de nou al Pla de Bacies i a l'aparcament.



Port del Comte i Ascensió al Pedró dels Quatre Batlles

Dificultat: mitjana Distància: 9 km Durada: 2 h 30 min

Al llarg dels 9 kilòmetres d'aquesta ruta circular podreu observar diferents paisatges, vegetació i fauna típica dels Prepirineus com el gall fer, l'isard, el volor, el trençalòs o diversos ocells petits.

Un dels punts més interessants de la ruta és el Pedró dels Quatre Batlles, el cim més elevat del Solsonès, des del qual destaca la impressionant panoràmica dels Pirineus cap al nord i la Depressió catalana cap al sud-est.



De Valls al Pont Quebradís

Dificultat: mitjana Distància: 17,2 km Durada: 6 h

La ruta transcorre en algun dels seus trams pels Espais d'Interès Natural de la Serra del Verd i de la Serra d'Ensija i Rasos de Peguera.

En el primer tram descobrim un terreny abrupte i trencat per diverses cingleres des d'on s'observen espectaculars vistes aèries de paisatges del Solsonès.

Més endavant s'observen formacions vegetals com la pineda de pi roig i la vegetació de parets de roca i carrascar.

En el tram de la ruta que transcorre pel costat del riu podrem observar una frondosa vegetació, racons d'una bellesa salvatge.

El Pont Quebradís és un pont natural de tosca d'uns 30 m de llarg, per dins del qual s'escolen les aigües del riu Aigua de Valls. És un dels fenòmens geomorfològics més singulars de la vall, i la seva situació en l'indret més remot i profund fan que aquesta excursió sigui molt recomanable.



Serra del Verd

Dificultat: alta Distància: 14,6 km Durada: 7 h 20 min

La xarxa de senders senyalitzats a la serra del Verd es troba dins de l'Espai d'Interès Natural de la serra del Verd. Permet gaudir dels diferents hàbitats de muntanya com les pinedes de pi negre, pinedes de pi roig, rouredes de roure martinenc o alguna massa d'avetoses considerada d'interès.

El punt més alt de la serra és el Cap del Verd(2.289 m) que separa les comarques del Solsonès i de l'Alt Urgell.



De les Cases de Posada a Busa

Dificultat: mitjana Distància: Durada: 4 h 30 min

Aquesta ruta des de les Cases de Posada a Busa permet descobrir els cingles de la serra de Busa. L'ascensió es fa pel camí històric del grau de l'Areny, que va ser durant molts anys la principal via de comunicació entre el pla de Busa i la Vall de Lord. Travessarem el pla de Busa de sud-oest a nord, pujant al Cogul, el seu punt més alt, des d'on es té una magnífica panoràmica sobre la Vall de Lord. El descens per la vessant nord del pla de Busa, el més escarpat i feréstec, recorre part de la serra dels Bastets, formada per múltiples pollegons de roca conglomerada.



Ruta de les Ermites

Dificultat: baixa Distància: 13 km Durada: 3 h 30 min

A la Vall de La Coma i la Pedra el llegat històric i patrimonial és present, representat i exemplificat per nombroses ermites.

A través d'aquesta ruta que us proposem es pot recórrer tot el patrimoni cultural i descobrir les esglésies parroquials dels nuclis de La Coma i La Pedra, i les petites ermites dispersades per les faldes de les Serres de Port del Comte i del Verd, com Santa Magdalena de Tragines, Sant Lleïr de Casabella o Sant Sadurní de La Pedra.

PEDALANT



Les Fonts

Excursió circular que té el seu inici al punt d'acolliment del Centre de BTT a l'oficina de turisme de la Vall de Lord, a Sant Llorenç de Morunys. Itinerari circular que transcorre per corriols i pistes forestals que comuniquen algunes de les fonts que es troben properes a Sant Llorenç de Morunys com la font de Cap Rec, la font del Llevador i la font Puda, d'aigües sulfuroses. Dificultat: Difícil. Distància: 12 Km. Durada: 1 hora.



Pratfomiu

Excursió circular que té el seu inici al punt d'acolliment del Centre de BTT a l'oficina de turisme de la Vall de Lord, a Sant Llorenç de Morunys. Itinerari circular que es recorre pistes forestals que des del veïnat de La Pedra pugen fins a la Serra de Pratfomiu, travessen el xamós indret de Pratfomiu i retornen pels veïnats disseminats de La Corriu i de Sant Martí de Guixers. Magnífiques vistes panoràmiques de la Serra del Port del Comte i de tota la Vall de Lord en general. Dificultat: Molt difícil. Distància: 40,7 Km. Durada: 2 h. i 30 min.



Busa

Dificultat: alta Distància: 37,8 km Durada: 4 h

Ruta que puja a l'altiplà de Busa des de les Cases de Posada, a l'embassament de la Llosa del Cavall. Passant per Coll d'Arques i el Grau de la Creu s'arriba al pla de Busa per la seva vessant sud-oest. Es travessa tot el pla en direcció cap al Grau de Vilamala, on s'inicia el descens per l'obaga entre prats i boscos per la vall de Balielles, fins a la vall del riu de l'Aigua d'Ora. La tornada a Sant Llorenç és per la carretera de Berga a Sant Llorenç de Morunys.



Sallort

Dificultat: mitjana Distància: 18 km Durada: 1 h 30 min

Excursió circular que que s'apropa a la mola de Lord per la pista asfaltada que recorre indrets molt bonics com el paratge de Sant Serni de Vilamantells o l'entorn del Roc Foradat fins arribar a l'aparcament del santuari. A partir d'aquest punt, i després de passar una tanca que barra el pas als vehicles motoritzats, es comença a davallar per una pista forestal fins a la casa de Sallort. Un cop a la casa s'inicia una interessant volta per les ribes de l'embassament de la Llosa del Cavall. Destaca l'indret del mirador de la Trona per les seves magnífiques panoràmiques.



Les Comes

Dificultat: baixa Distància: 3 km Durada: 15 min

Ruta de passejada pels voltants de Sant Llorenç de Morunys que voreja una de les cues de l'embassament de la Llosa del Cavall.



Els Torrents

Dificultat: baixa Distància: 6 km Durada: 20 min

Típica ruta familiar pels boscos més propers a Sant Llorenç de Morunys. La ruta ressegueix els torrents de les Salines i de les Valls passant molt a prop de dues torres de vigilància, la Torreta i Vilasaló.

ESQUIANT



Port del Comte és l'estació d'hivern de la Catalunya Central, envoltada per grans extensions de boscos de pi negre que cobreixen bona part de la muntanya. És una estació amb caràcter familiar, amb pistes amples i amb pendents per a tots els nivells, des d'una molt bona zona adreçada als debutants fins a les pistes negres per a esquiadors experts, i amb zones de trineus i raquetes de neu per a tots els amants de la muntanya.

L'estació d'esquí està formada per dues àrees ben definides: Hostal-Sucre-Bòfia i Zona Estivella. La presència de neu està assegurada per les temperatures sota zero i una bona precipitació d'influència mediterrània. Així mateix, una moderna instal·lació de fabricació de neu garanteix neu de qualitat durant tota la temporada. La cota mínima és a 1.700 m i la cota màxima a 2.400 m. Compta amb 16 remuntadors i 36 pistes, amb un total de 42,800 km esquiables. Es tracta d'una estació on tota la família es trobarà a gust, i és especialment valorada per tots aquells esquiadors que fugen de la massificació i pels amants de l'esport i la natura.

A part de l'esquí, Port del Comte està equipat per a la pràctica d'altres esports de neu: Disposa d'una pista de trineus, tubbies i snake gliss, equipada amb una cinta transportadora i servei de lloguer, on tota la família pot gaudir de la neu. També hi ha una zona dedicada als més petits amb jocs de neu.

A l'estació hi ha diferents circuits marcats per fer rutes amb raquetes de neu, i ofereix també servei de lloguer de raquetes i de guies de muntanya. També és un marc ideal per a la pràctica d'esquí de muntanya (amb ascensió al Pedró dels Quatre Balltes) o vols en Parapent sobre la Vall de Lord.

Pels amants de les bones panoràmiques al final del telecadira del Querol hi ha un magnífic mirador amb diversos cartells sobre la fauna i les muntanyes de l'entorn. A l'estiu el telecadira està en funcionament els caps de setmana.



L'estació d'esquí nòrdic **Tuixent-laVansa**, és a la cara nord del massís de la serra del Port del Comte i les cotes oscil·len des dels 1.900 m. al prat de l'Arp, fins als 2.100 m. a la zona de prat Llong.

Amb més 25 km de circuits d'esquí, s'ofereix a l'esquiador de nòrdic, un ampli ventall d'itineraris esquiables acompanyats de magnífiques vistes d'un entorn paisatgístic singular: el Pedraforca, la serra del Verd, la serra del Cadí, la Tossa Pelada i l'Estivella.

També hi ha diversos itineraris de raquetes, de totes les llargades i dificultats, pels amants de la neu i la muntanya.

Amb més de 25 anys de funcionament, dóna un molt bon nivell de serveis a l'esquiador a l'hivern i al muntanyenc la resta de l'any.

Un accés asfaltat de poc més de 3,5 km des del coll de Port, ens porta fins al Centre de serveis de l'estació on hi podem trobar el restaurant de l'Arp i l'edifici de serveis de l'estació d'esquí. Lloguer d'esquí, pals i botes, tan de clàssic com de patinador, lloguer de raquetes, escola d'esquí, sala de picnic, amplis lavabos, informació, assessorament, infermeria i un molt bon servei de marcatge (dues màquines trepitjaneu) i atenció i socors a pistes (dues motos de neu).

Cal fer esment també del refugi de l'Arp (16 places), recentment obert, amb els serveis de pernoctació i pensió. La seva situació privilegiada i les vistes excepcionals el fan un equipament únic del que tothom pot gaudir.

EXPERIMENTANT



La Vall de Lord, per les seves especials característiques morfològiques, ofereix als amants de l'escalada múltiples roques i parets per gaudir d'aquest esport. A diferents indrets de la vall, es troben vies perfectament equipades i de diferents nivells de dificultat. Les de més fàcil accés es troben al costat del camí que es dirigeix al Santuari de Lord, un cop passat el túnel del Roc Foradat. Un altre indret força accessible són les vies obertes a la vessant sud del Tossal de la Creu del Codó. Als escaladors més experimentats, se'ls hi ofereix la possibilitat de poder gaudir de la Roca de Canalda, en la qual hi trobaran múltiples i variades vies d'escalada. A la muntanya de la Coma, hi ha diferents indrets amb vies obertes envoltades de magnífiques panoràmiques. També a l'interior del local social de La Coma hi ha instal·lat un rocodrom per a poder practicar tot l'any aquest esport.



L'embassament de la Llosa del Cavall està situat en uns paratges de gran bellesa i ofereix racons només accessibles amb kayak. La sensació de descobrir remant en silenci aquests indrets salvatges, és un verdader plaer pels sentits.



El paisatge de la Vall de Lord ofereix una gran diversitat de racons, que degut a les seves característiques orogràfiques, formen profunds barrancs i torrents. Alguns d'ells amb extensos cursos d'aigües i d'altres amb escarpades parets verticals que posen a prova la tècnica dels esportistes més agosarats. Destaquen, entre d'altres, el Torrent dels Forats a la Serra de Pratformiu, el Barranc de Coll de Port al nord del municipi de la Coma, el Torrent de l'Adou a la Serra de Busa i diferents trams del riu Aigua de Valls i el Pont Quebradís al límit nord del municipi de Guixers.

Les serres calcàries també ofereixen notables avencs per a la pràctica de l'espeleologia com el de Montserrat Ubach situat prop del llogarret de Canalda, al municipi d'Odèn, el qual és considerat un dels avencs més profunds de Catalunya o el del Capolatell ubicat estratègicament dins de la "Presó de Busa". Aquest darrer destaca per estar situat dins del pollegó més occidental de l'extens altiplà de Busa. A la Serra del Port del Comte, per les seves característiques morfològiques, s'hi troben una gran quantitat de dolines. Algunes d'aquestes, formen autèntics pous naturals. És el cas del Forat de la Bòfia, un gran pou natural en el què, en el seu interior, s'hi conserva la neu durant bona part de l'any. Com a curiositat, la neu del fons d'aquest forat, antigament era transportada amb cavalleries cap a la ciutat de Solsona, on era introduïda en un pou de gel, el qual actualment s'ha recuperat i és un dels atractius turístics d'aquesta població.

Per als qui els agrada gaudir de la natura des de l'aire, la Vall de Lord té unes tèrmiques que faciliten els vols en parapent amb sortida des de les parts més elevades de la serra del Port del Comte, tot oferint unes vistes fantàstiques de tota la Vall de Lord i el seu entorn.

També, els amants del golf trobaran al Port del Comte un camp de muntanya de 9 forats on poder posar a prova les seves habilitats envoltats d'un paisatge d'alta muntanya.

ADMIRANT



A la Vall de Lord, com a tot el Pirineu, s'hi troben bells exemplars d'esglésies i altres edificacions, que donen fe del nivell arquitectònic rural de diferents èpoques.

Cal destacar un fet notable, no repetit en altres comarques pirinenques, i és que podem contemplar molts segles d'història de l'art, des de la gran quantitat d'ermites romàniques fins el xorigueresc altar de la Mare de Déu dels Colls a l'església de Sant Llorenç de Morunys.

Església parroquial de Sant Llorenç de Morunys

Data del segle XI. L'absis central guarda en la seva part interior restes de pintures murals de finals del segle XIII i principis del XIV que reflecteixen escenes de la vida i martiri de Sant Llorenç.

L'altar major és d'estil barroc, construït el segle XVIII per Francesc Morató. La joia principal d'aquesta església és el xorigueresc altar dedicat a la Mare de Déu dels Colls, un verdader tresor artístic. També a la dreta de la nau central hi ha un important orgue el qual ha estat restaurat darrerament. En un altar lateral conegut com l'altar de l'Esperit Sant, es conserva un notable retaule gòtic de l'Esperit Sant pintat per en Lluís Borrassà el 1419.

El museu de la Vall de Lord

El museu de la Vall de Lord està situat als claustres de l'església ocupant espais de l'antic monestir. L'exposició, complementada amb plafons explicatius, conté peces representatives de la història i el patrimoni de la Vall de Lord. Des del punt de vista artístic destaquen, les creus de terme i capitells romànics, unes taules pintades del segle XVI i escultures barroques. Altres objectes expliquen aspectes productius tradicionals de la vall, com el drap piteu, els barrals i el guix.





Sant Quirze i Sta. Julita de La Coma

Situació: Al centre del poble de La Coma.

Observacions: Església de nova planta que ha substituït a l'originària situada a les afores del poble. D'aquesta només conserva els ferros forjats de la porta.



Sant Sadurní de La Pedra

Situació: Al centre del petit nucli de La Pedra, per accedir-hi prendre el desviament de la carretera de Sant Llorenç de Morunys a La Coma després de passar el pont sobre el riu Cardener.

Observacions: Església de La Pedra amb tres absis quadrats, avui amagats entre els afegits posteriors. .



Sant Serni del Grau o de Vilamantells

Situació: A la carretera de Sant Llorenç de Morunys a Coll de Jou, desviació cap la pista asfaltada que mena al Santuari de Lord, seguir-la durant uns 500 m.

Observacions: Església romànica dels segles XI-XII. Restaurada aquests darrers anys. Destaca l'absis semicircular sobrealçat fins el nivell de la nau. Té un petit clos murat que fins no fa massa anys servia de cementiri.



Santuari de Lord

Situació: Des de la carretera que va de Sant Llorenç de Morunys a Solsona per Coll de Jou, prendre la pista asfaltada indicada com “Santuari de Lord” i seguir-la fins el final. A partir de l’aparcament pujar caminant un ben arranjat grau durant uns 20 minuts.

El santuari es troba encimbellat dalt d’una mola en lloc solitari i d’extraordinària vista sobre l’embassament de la Llosa del Cavall.



Observacions: Temple de tres naus que data de l’any 1870. Té vuit capelles laterals amb els corresponents altars. El primer entrant a mà esquerra estava dedicat a St. Domènec, el segon a St. Ramon, el tercer a Sta. Rosa i el quart a l’Immaculada. Per la dreta la primera capella no tenia altar ja que hi ha l’escala per accedir al cor. El segon és dedicat a St. Pau, el tercer a St. Josep i el quart a la Mare de Déu del Roser.

L’altar actual és de l’any 1901 i les pintures laterals de l’altar major van ser col·locades el 1829 i són obra del pintor Lluís Masriera representant escenes de la troballa de la Mare de Déu.



St. Lleir de Casabella

Situació: Al Km. de la carretera de Sant Llorenç a Berga trobem el començament d’una pista forestal que hi mena en uns 2 Km.

Observacions: Església romànica dels segles XI-XIII en la que destaca l’absis quadrat i la porta d’entrada sota un porxo, decorada a dreta i esquerra amb relleus romànics i molt populars.



St. Martí de La Corriu

Situació: Seguir la carretera de Berga fins trobar el desviament a l'ajuntament de Guixers i el nucli de Valls, la pista asfaltada va primer paral·lela al riu i després s'enfila sota els cingles seguint el torrent de St. Martí. Deixar la pista de Gósol i seguir de l'esquerra

Observacions: Església romànica en la que destaquen la seva portalada gòtica amb els batents de la porta original i l'escala exterior que dóna accés a una sala per sobre la volta de l'església utilitzada pel capellà.



Santuari de Sta. Maria de Puig Aguilar

Situació: Seguir el mateix itinerari de St. Martí de la Corriu fins el desviament de Gósol. Aquí seguir la pista de la dreta durant uns 3 Km.

Observacions: Edifici construït sobre les restes romàniques de les que només en conserva la portalada en la que destaquen les figures esculpides a les pedres del voltant de la porta. Està situada dalt d'un turó des d'on s'ofereixen unes magnífiques vistes panoràmiques.



Pont de Vallonga

Situació: Sant Llorenç de Morunys seguint la carretera que va a La Coma.

Observacions: Traslladat a aquest indret com a conseqüència de la construcció de l'embassament de la Llosa del Cavall. El seu emplaçament original era a l'estret de Vallonga, en el riu Cardener.

Esvelt pont romànic construït entre els segles XI-XII. Té una llargada de 28 m.

GAUDINT



Conte dels 3 Savis Prudents dels Piteus

Una vegada en un hostal dels que hi havia en el camí de Berga cap a Manresa, se presentaren tres homes de la muntanya demanant acolliment per la nit que els venia damunt. Donaren dos trucs a la porta i digueren, com de costum, al posador:

-Nos donareu posada per la nit?

-Prou. Mes, qui sou vosaltres i a on aneu?

-Anem a la fira de Manresa i som los savis prudents dels Piteus -respongué el més vell.

Quan hagueren sopat, los acompanyaren a una cambra que era a dalt, lluny de la fressa de la casa, i no hi havia altra finestra que una que taparen amb un armari portàtil. Los tres savis se n'anaren al llit, i, com no sentiren fressa, trigaren molt a desvetllar-se. Quan, cansats de dormir i fent-los mal los ossos de jaure, obriren los ulls, se llevaren, i el més savi dels tres se llevà per obrir la finestra. No podent-se guiar per cap raig de claror, a les palpentes anà cercant a dreta i a esquerra, fins que ensopegà la porta de l'armari. L'obrí, mirà a dalt i a baix, i, no veient mica de claror enlloc, exclamà:

-És fosc com una gola de llop.

I se'n tornà al llit. [...] [...] Cap a la fi, l'hostaler, compadit dels tres savis, entrà a la cambra, los demanà si havien dormit bé, apartà l'armari que tapava la finestra, l'obrí, i els tres savis veieren, estranyats, que ja era dia.

-Cuitem, que hem d'anar a la fira.

-Però, a quina fira? -digué l'hostaler, ficant-se a la conversa.

-A la de Manresa.

-Veieu aquesta gent que arriba? Són firaires que en tornen -respongué l'hostaler.

A les hores los tres savis s'adonaren que havien dormit vint-i-quatre hores, i en lloc de continuar lo camí cap a Manresa, se giraren en rodó cap a les terres de Sant Llorenç dels Piteus.

D'això ja fa molt temps. A Sant Llorenç no havia arribat encara la carabassa. Veient-ne unes quantes arraconades a l'entrada de l'hostal, preguntaren a l'hostaler què era allò.

Ell los respongué que eren ous d'euga.

-Nosaltres cabalment anàvem a Manresa a comprar una euga. Si ens volguéssiu vendre un d'aquests ous, pla que us ne sentiríem grat. [...]

[...] Esquitxant unes quantes lliures que duien per comprar una euga a la fira, compraren la carabassa més grossa de l'hostal i se l'endugueren camí amunt cap a Sant Llorenç dels Piteus. [...]

[...] Aquest, mentre passaven, distrets, per un cim d'una carena, se'ls esmunyí d'entre les mans i començà de rodolar rostos avall. Al segon o tercer capgirell que donà s'esberlà pel mig, i sos trossos, escampant-se en llur baixada, desvetllaren una llebreta que dormia sota una mata. Al veure-la córrer, cregueren los dels Piteus que era l'euga petita que havia sortit de l'ou, i llur desconsol d'haver-la perduda fou més gran.

-Malaguanyada eugueta! -anaven dient tot acostant-se tristos a llur poble-. Si hagués arribada bé, l'any vinent no hauríem hagut d'anar a peu a la fira de Manresa.

Sant Llorenç de Morunys:

17 de gener: Festa Major d'Hivern. St. Antoni Abad
Dissabte Sant: Caminada Popular
Últim diumenge de maig: Fira de Primavera
10 d'agost: St.Llorenç, Festa Major
11 de setembre: Arrossada popular
Primer diumenge d'octubre: Fira de tardor

La Coma i La Pedra:

25 d'abril: Sant Marc, Festa Major d'hivern
16 d'agost: St. Roc, Festa Major
Primer diumenge d'octubre: El Roser
Festa Major de La Pedra.

Guixers:

8 de maig: Festa Major de Vilamantells
15 d'agost: Festa Major de Valls.

DEGUSTANT



La cuina de la Vall de Lord es basa en els productes de la terra i sobretot de temporada, com els bolets i la caça.

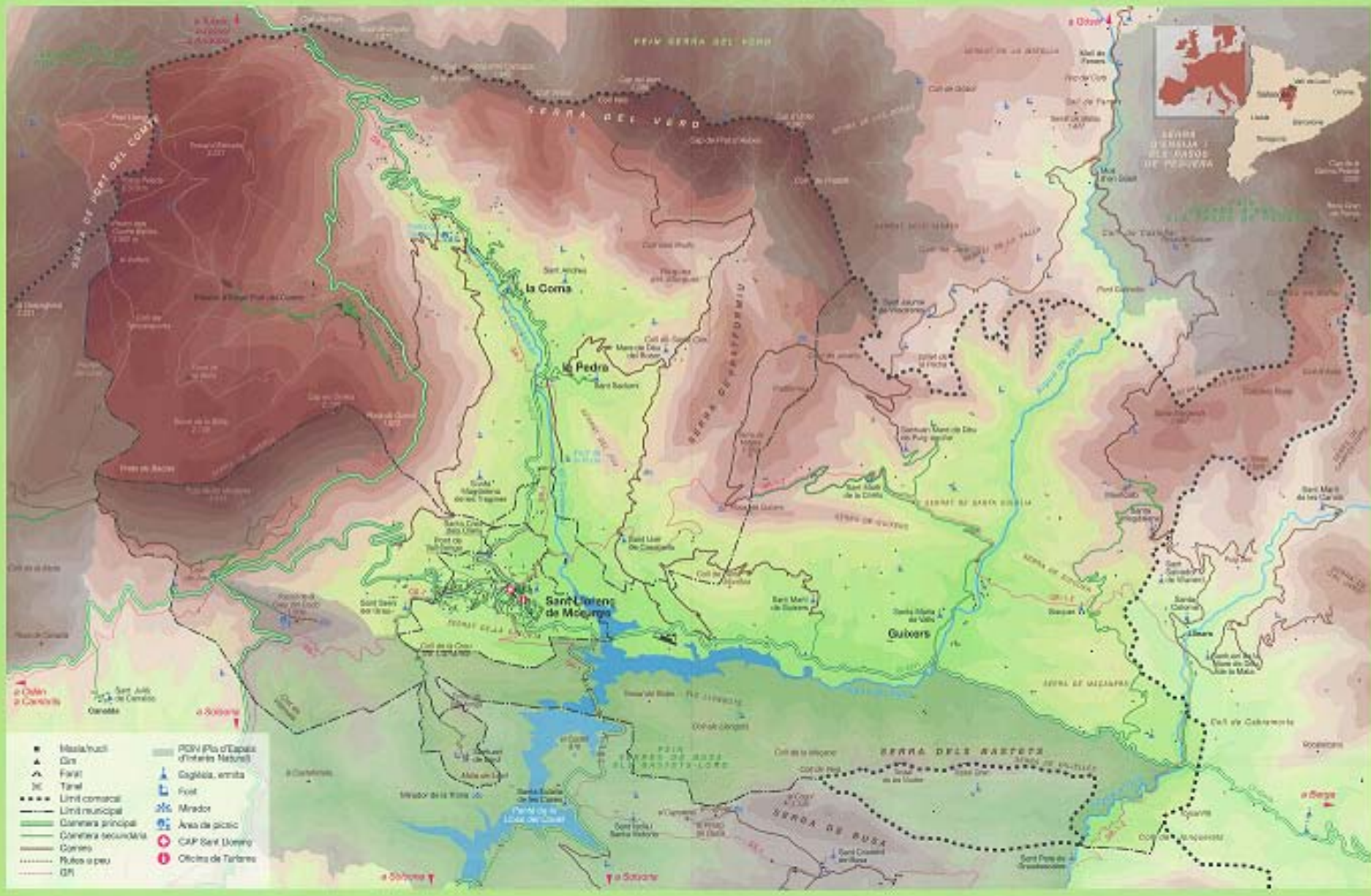
Als restaurants de la vall es poden degustar diferents plats que tenen com a base productes de qualitat i que estan elaborats de les més diverses maneres, des de la cuina tradicional a la cuina d'avantguarda. Podreu degustar guisats de vedella, porc o xai criats a la comarca, acompanyats de trufos i bolets dels nostres boscos i camps, entre d'altres.

La selecció de productes autòctons de la vall és àmplia i variada. Les carns, tant de corral com de caça, les verdures i hortalisses, els bolets, les tòfones o els dolços, els podreu degustar ens diferents establiments, on us oferiran des de la cuina més tradicional de muntanya, heretada de les àvies, fins a les propostes culinàries de la línia més actual.

Diuen que qui tasta algun producte elaborat en alguna de les petites indústries artesanals de la vall, ja sigui d'embotits, formatges, conserva de bolets, coques i dolços, no pot marxar sense endur-se un d'aquests records tant especials pel paladar.

També cal esmentar la producció artesana de productes de qualitat com són els embotits i curats de porc i els formatges, iogurts i altres derivats de la llet de cabra, ovella i vaca que pasturen pels prats de la vall.

SOLSONÈS - VALL DE LORD



- Mesta/hacienda
- ▲ Cas
- ▲ Faral
- BC Tancal
- Límit comarcal
- Límit municipal
- Canyera principal
- Canyera secundària
- Camí
- Plaça o peu
- GR

- PCN (Pla d'Espais d'Interès Natural)
- ▲ Gargolla, ermita
- ▲ Font
- ▲ Mirador
- ▲ Àrea de picnic
- ▲ CAP Sant Llorenç
- ▲ Oficina de Turisme



Associació de Turisme de la Vall de Lord

Cta. Berga s/n 25282 - Sant Llorenç de Morunys

Tel. 973 49 21 81

info@lavalldelord.com - www.valldelord.cat

Oficina de Turisme del Solsonès

Crta. Basella, 1 - 25280 - Solsona

Tel. 973 48 23 10 - Fax. 973 48 19 33

turisme@turismesolsones.com - www.turismesolsones.com



VALL DE LORD



Naturalment!
